

INSTRUKCJA OBSŁUGI

KLIMATYZATOR

Proszę przeczytać dokładnie niniejszą instrukcję przed rozpoczęciem użytkowania swojego zestawu i zachować ją do użytku w przyszłości.

KONSOLA
Tłumaczenie oryginalnej instrukcji

SPIS TREŚCI

Zalecenia dotyczące bezpieczeństwa3

Przed rozpoczęciem pracy7

Konserwacja i serwis.....9

Przed wezwaniem serwisu
.....11



NALEŻY PAMIĘTAĆ

Proszę zanotować model i numer seryjny urządzenia:

Model #

Numer seryjny #

Dane te znajdują się na naklejce z boku urządzenia.

Miejsce zakupu (dystrybutor)

Data zakupu

■ Jeśli w celu skorzystania z gwarancji konieczne jest przedstawienie dowodu zakupu, tutaj proszę zszywać przymocować paragon



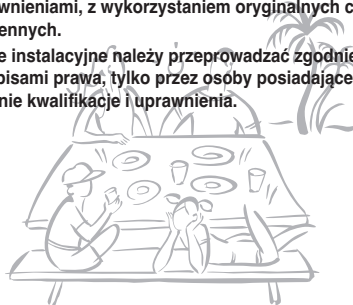
PROSZĘ ZAPOZNAĆ SIĘ Z TYM PODRĘCZNIKIEM

Wewnątrz zawarte jest wiele wskazówek na temat tego, w jaki sposób używać i właściwie dbać o klimatyzator. Wystarczy odrobina dbałości, aby oszczędzić wiele czasu i pieniędzy w okresie użytkowania klimatyzatora. Odpowiedzi na wiele pytań można znaleźć w rozdziale o najczęstszych usterkach. Zapoznanie się z rozdziałem "Najczęstsze usterki" może sprawić, że interwencja serwisu nie będzie potrzebna.



ŚRODKI OSTROŻNOŚCI

- W celu naprawy lub przeprowadzenia konserwacji urządzenia należy wezwać pracownika serwisu posiadającego odpowiednie uprawnienia.
- W celu instalacji urządzenia należy skontaktować się z wykwalifikowanym instalatorem.
- Klimatyzator nie może być używany przez małe dzieci ani przez osoby niepełnosprawne bez nadzoru.
- Małe dzieci należy nadzorować, aby nie bawiły się klimatyzatorem.
- Gdy konieczna okaże się wymiana kabla zasilania, powinna ona być dokonana przez osobę z odpowiednimi uprawnieniami, z wykorzystaniem oryginalnych części zamiennych.
- Prace instalacyjne należy przeprowadzać zgodnie z przepisami prawa, tylko przez osoby posiadające odpowiednie kwalifikacje i uprawnienia.



Zalecenia dotyczące bezpieczeństwa

Należy przestrzegać poniższych wskazówek aby uniknąć zranienia użytkownika i osób trzecich oraz szkód materialnych.

- Nieprawidłowe postępowanie z powodu nieprzestrzegania wskazówek może spowodować szkody lub straty. Ich waga wskazywana jest przez poniższe symbole ostrzegawcze.

! OSTRZEŻENIE Ten symbol oznacza możliwość śmierci lub poważnego zranienia.

! OSTROŻNIE Ten symbol oznacza możliwość zranienia lub szkody materialnej.

- Znaczenie symboli używanych w tym podręczniku jest następujące:



Nigdy nie należy tego robić.



Zawsze należy postępować zgodnie z instrukcją

! OSTRZEŻENIE

■ Instalacja

Nie należy używać uszkodzonych bezpieczników ani bezpieczników o niewłaściwym natężeniu znamionowym. Urządzenie należy zawsze podłączać do wydzielonego obwodu.

- Występuje ryzyko pożaru lub porażenia elektrycznego.

Należy dokładnie zamocować panel i pokrywę skrzynki sterującej.

- Występuje ryzyko pożaru lub porażenia elektrycznego.

Nie należy przerabiać ani wydłużać przewodu zasilającego.

- Występuje ryzyko pożaru lub porażenia elektrycznego.

Instalacja powinna zawsze być przeprowadzona przez dystrybutora lub autoryzowane centrum serwisowe.

- Występuje ryzyko pożaru, porażenia elektrycznego, wybuchu lub zranienia.

W celu przeprowadzenia prac elektrycznych należy skontaktować się z dystrybutorem, sprzedawcą, wykwalifikowanym elektrykiem lub autoryzowanym centrum serwisowym.

- Nie rozbieraj i nie naprawiaj produktu. Występuje ryzyko pożaru lub porażenia elektrycznego.

Korzystaj zawsze z dedykowanych obwodów i bezpieczników.

- Nieprawidłowe okablowanie lub instalacja mogą spowodować pożar lub porażenie elektryczne.

Nie instalować, nie usuwać ani nie dokonywać ponownej instalacji jednostki na własną rękę (jako klient).

- Występuje ryzyko pożaru, porażenia elektrycznego, wybuchu lub zranienia.

Do instalacji urządzenia nie należy wykorzystywać uszkodzonych mocowań.

- W innym przypadku może dojść do obrażeń lub uszkodzenia urządzenia.

Zawsze zastosuj uziemienie produktu.

- Występuje ryzyko pożaru lub porażenia elektrycznego.

Należy stosować bezpieczniki o zalecanych parametrach.

- Występuje ryzyko pożaru lub porażenia elektrycznego.

Należy zachować ostrożność podczas rozpakowywania i instalacji produktu.

- Ostre krawędzie mogą być przyczyną zranienia. Należy zachować szczególną ostrożność w odniesieniu do krawędzi obudowy oraz lamel skraplacza oraz parownika.

Miejsce instalacji nie powinno tracić swoich właściwości fizycznych z upływem czasu.

- W przypadku zawalenia się podstawy klimatyzator może spaść razem z nią, powodując uszkodzenia mienia, zniszczenie produktu i obrażenia ciała.

■ Działanie

Nie należy uruchamiać klimatyzatora na długi czas gdy wilgotność jest bardzo wysoka a drzwi lub okna pozostają otwarte.

- Może wystąpić kondensacja wilgoci i zamoczenie lub zniszczenie pomieszczenia.

Nie wyjmować ani nie wtykać wtyczki zasilającej podczas pracy urządzenia.

- Istnieje ryzyko pożaru lub porażenia prądem

Nie należy dopuszczać do zalania elementów elektrycznych wodą.

- Występuje ryzyko pożaru, uszkodzenia produktu lub porażenia elektrycznego.

W razie wycieku gazu palnego, przed włączeniem urządzenia należy odciąć gaz i otworzyć okno w celu wentylacji pomieszczenia.

- Nie należy używać telefonu ani włączać lub wyłączać przełączników. Występuje ryzyko wybuchu lub pożaru.

Nie należy otwierać kratki wlotowej urządzenia podczas pracy. (Nie należy dotykać filtra elektrostacyjnego, jeśli urządzenie jest w niego wyposażone.)

- Występuje ryzyko zranienia, porażenia elektrycznego lub uszkodzenia produktu.

Urządzenie należy odpowietrzyć od czasu do czasu, gdy pracuje z piecem grzewczym itp.

- Występuje ryzyko pożaru lub porażenia elektrycznego.

Gdy produkt nie ma być używany przez dłuższy czas, należy odłączyć wtyczkę zasilania lub rozłączyć wyłącznik główny.

- Występuje ryzyko uszkodzenia urządzenia lub niezamierzonego jego uruchomienia.

Należy zwrócić uwagę, aby przewód zasilający nie został wyrwany ani uszkodzony podczas pracy urządzenia.

- Występuje ryzyko pożaru lub porażenia elektrycznego.

Nie dotykać (nie obsługiwać) urządzenia mokrymi rękami.

- Występuje ryzyko pożaru lub porażenia elektrycznego.

Nie należy przechowywać ani używać gazów palnych ani paliw w pobliżu urządzenia.

- Występuje ryzyko pożaru lub awarii urządzenia.

Jeśli z urządzenia wydobywa się dziwny dźwięk, zapach lub dym należy natychmiast rozłączyć wyłącznik główny lub odłączyć zasilanie jednostki.

- Występuje ryzyko pożaru lub porażenia elektrycznego.

Gdy urządzenie ulegnie zamoczeniu (w wyniku zalania lub zanurzenia) należy skontaktować się z autoryzowanym centrum serwisowym.

- Występuje ryzyko pożaru lub porażenia elektrycznego.

Nie należy umieszczać NICZEGO na przewodzie zasilającym.

- Występuje ryzyko pożaru lub porażenia elektrycznego.

Nie należy umieszczać grzejników ani urządzeń grzewczych w pobliżu przewodu zasilającego.

- Występuje ryzyko pożaru i porażenia elektrycznego.

Nie należy używać urządzenia w szczególnie zamkniętych pomieszczeniach przez długi czas.

- Może wystąpić deficyt tlenu.

Zatrzymać pracę i zamknąć okno w przypadku burzy lub huraganu. Jeżeli jest to możliwe, usunąć produkt z okna zanim nadciągnie huragan.

- Występuje ryzyko pożaru, uszkodzenia produktu lub porażenia elektrycznego.

Należy zachować ostrożność, aby woda nie dostała się do produktu.

- Występuje ryzyko pożaru, porażenia elektrycznego, wybuchu lub uszkodzenia produktu.

Wyłączyć główne źródło zasilania w przypadku czyszczenia lub konserwacji urządzenia.

- Występuje ryzyko porażenia elektrycznego.

Należy zwrócić uwagę, aby nikt nie mógł wejść lub spaść na urządzenie zewnętrzne.

- Może to spowodować zranienie i uszkodzenie urządzenia.

! OSTROŻNIE**■ Instalacja**

Po instalacji lub naprawie urządzenia należy zawsze sprawdzić, czy nie nastąpił wyciek gazu (czynnika chłodzącego).

- Niski poziom czynnika chłodzącego może spowodować awarię urządzenia.

Nie należy instalować urządzenia w miejscu, gdzie hałas lub gorące powietrze z urządzenia zewnętrznego mogą spowodować szkody lub przeszkadzać sąsiadom.

- Może to być uciążliwe dla sąsiadów.

Należy zainstalować wąż odwadniający, aby prawidłowo odprowadzać wodę.

- Niewłaściwa instalacja węża może spowodować wyciek wody.

Przy instalacji produktu należy zachować wypoziomowanie.

- Aby uniknąć drgań lub upływu wody.

Co najmniej dwie osoby potrzebne są, aby podnieść i przenieść urządzenie.

- Należy unikać zranienia.

Nie należy instalować urządzenia w miejscu, gdzie może być ono narażone na bezpośredni wiatr morski (kropelki słonej wody).

- Może to spowodować korozję urządzenia. Korozja, zwłaszcza na skraplaczu lub żeberkach parownika, może spowodować wadliwe działanie lub pogorszenie wydajności urządzenia.

■ Działanie

Nie wystawiać skóry bezpośrednio na oddziaływanie chłodnego powietrza przez długi okres czasu. (Nie siadać w strumieniu nadmuchu powietrza)

- Może to być szkodliwe dla zdrowia.

Nie używać produktu do dodatkowych celów, jak na przykład przechowywanie żywności, dzieł sztuki itp. Jest to klimatyzator powszechnego użytku, a nie precyzyjny system chłodzący.

- Występuje ryzyko uszkodzenia lub utraty mienia.

Nie należy blokować wlotu ani wylotu powietrza.

- Może to spowodować awarię urządzenia.

Do czyszczenia należy używać miękkiej szmatki. Nie należy używać agresywnych detergentów, rozpuszczalników, itp.

- Występuje ryzyko pożaru, porażenia elektrycznego lub uszkodzenia plastikowych części urządzenia.

Nie należy dotykać metalowych części urządzenia przy wyjmowaniu filtra powietrza. Są bardzo ostre!

- Występuje ryzyko zranienia.

Nie należy wchodzić na urządzenie ani nic na nim kłaść. (jednostki zewnętrzne)

- Występuje ryzyko zranienia oraz awarii produktu.

Filtr należy zawsze poprawnie mocować. Filtr należy czyścić co dwa tygodnie lub częściej, jeśli występuje taka potrzeba.

- Zabrudzony filtr zmniejsza wydajność pracy urządzenia i może spowodować usterki lub uszkodzenia. (Typ kratkowy)

Nie należy wsadzać rąk ani innych przedmiotów do wlotu ani wylotu powietrza podczas pracy urządzenia.

- Znajdują się tam ostre, ruchome części, mogące spowodować zranienie.

Nie należy pić skroplin odprowadzonych z urządzenia.

- Nie są one nadające do picia i mogą spowodować poważne problemy zdrowotne.

Użyć stabilnego stoliku lub drabiny podczas czyszczenia lub prowadzenia konserwacji produktu.

- Należy zachować ostrożność i unikać zranienia.

Wszystkie baterie w pilocie należy wymieniać na nowe tego samego typu. Nie należy mieszać starych i nowych baterii ani różnych typów baterii.

- Występuje ryzyko wybuchu lub pożaru

Nie należy ładować ani rozbiierać baterii. Baterii nie należy wyrzucać do ognia.

- Mogą się spalić lub wybuchnąć.

Jeśli płyn z baterii dostanie się na skórę lub ubrania, należy dokładnie zmyć je czystą wodą. Nie należy używać pilota, jeśli baterie wyciekły.

- Chemikalia zawarte w bateriach mogą spowodować poparzenia i inne zagrożenia dla zdrowia.

W razie połknięcie płynu z baterii, należy umyć zęby i poszukać pomocy lekarskiej. Nie należy używać pilota, jeśli baterie wyciekły.

- Chemikalia zawarte w bateriach mogą spowodować poparzenia i inne zagrożenia dla zdrowia.

Przed rozpoczęciem pracy

Przygotowanie do działania

1. Skontaktuj się ze specjalistą – instalatorem celem przeprowadzenia instalacji.
2. Skorzystaj z obwodu dedykowanego.

Użycie

1. Narażanie się na bezpośredni podmuch powietrza przez dłuższy czas może być szkodliwe dla zdrowia. Nie narażaj mieszkańców, zwierząt domowych ani roślin na bezpośredni nadmuch powietrza przez wydłużony okres czasu.
2. Z powodu niedoboru tlenu, przewietrz pokój jeśli używane są również piecyki lub inne urządzenia grzewcze.
3. Nie wykorzystuj klimatyzatora do celów, do których nie jest przeznaczony (np. do obsługi urządzeń precyzyjnych, żywności, zwierząt domowych, roślin oraz dzieł sztuki). Może to uszkodzić wspomniane podmioty.

Czyszczenie i konserwacja

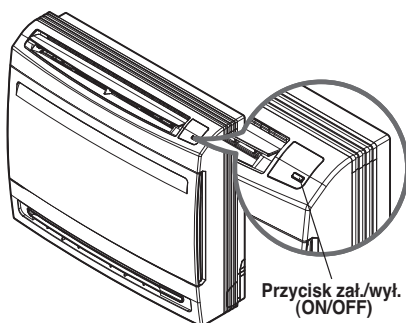
1. Nie należy dotykać metalowych części urządzenia przy wyjmowaniu filtra powietrza. Dotykane ostrych, metalowych krawędzi może spowodować zranienie.
2. Nie używaj wody do czyszczenia wnętrza klimatyzatora. Woda może zniszczyć izolację, co może prowadzić do porażenia elektrycznego.
3. Pamiętaj, żeby odłączyć zasilanie i wyłączyć wyłącznik gdy zamierzasz przeprowadzić czyszczenie urządzenia. W czasie pracy, wentylator obraca się z dużą prędkością. Istnieje ryzyko zranienia się, gdy urządzenie zostanie przypadkowo włączone podczas czyszczenia jego wewnętrznych części.

Serwis

Skontaktuj się z autoryzowanym serwisem jeżeli zamierzasz przeprowadzić naprawę lub konserwację.

Praca wymuszona

Tryb pracy podejmowany w przypadku, gdy nie można użyć pilota zdalnego sterowania.
 Nacisnąć na 2 sekundy przycisk włączenia pracy wymuszonej.
 Jeżeli chcemy przerwać pracę, ponownie nacisnąć ten przycisk.
 W przypadku przywrócenia zasilania po jego awarii w trybie pracy wymuszonej, warunki pracy przywracane są automatycznie z niższymi ustawieniami:
 Podczas pracy wymuszonej kontynuowany jest tryb wstępny.



	Model chłodzący	Model z pompą ciepła	
		Temperatura w pomieszczeniu \geq temperatura zadana -2 °C	Temperatura w pomieszczeniu < temperatura zadana -2 °C
Tryb pracy	Chłodzenie	Chłodzenie	Ogrzewanie
Prędkość wentylatora pokojowego	Wys.	Możliwość ustawienia	Możliwość ustawienia
Ustawienie temperatury	22 °C	Możliwość ustawienia	Możliwość ustawienia

Funkcja automatycznego ponownego uruchamiania

W przypadku przywrócenia zasilania po jego awarii, funkcja Auto Restart automatycznie uruchamia z poprzednimi ustawieniami.

Wskazówki nt. kontrolki LED filtra (Typ kratkowy)

1. Zapala się kontrolka LED filtra.
2. Gdy zapali się kontrolka LED filtra, wyczyść filtr.
3. Po oczyszczeniu filtra, wciśnij równocześnie przycisk timera i ◀ na pilocie, i przytrzymaj przez 3 sekundy. Kontrolka LED filtra zgaśnie.

Konserwacja i serwis

⚠ OSTROŻNIE:

Przed przystąpieniem do konserwacji należy wyłączyć główny przycisk zasilania, wyłączyć bezpiecznik obrotu oraz rozłączyć kabel zasilający.

Czyszczenie paneli i filtrów

Urządzenie należy czyścić miękką szmatką. Nie należy używać wybielacza ani środków ściernych

⚠ OSTROŻNIE

Nigdy nie należy używać:

- Wody o temperaturze wyższej niż 40 °C. Może spowodować odkształcenia i odbarwienia.
- Lotnych substancji. Mogą zniszczyć powierzchnie klimatyzatora.

Filtry powietrza

Filtry powietrza znajdujące się za panelem przednim/kratką należy sprawdzać i czyścić co dwa tygodnie lub częściej, jeśli występuje taka potrzeba.

Sposób wyjmowania filtrów pokazany jest na rysunkach poniżej.

Filtry należy wyczyścić odkurzaczem lub ciepłą wodą z delikatnym środkiem myjącym.

Jeśli brudu nie da się łatwo usunąć, do mycia należy użyć letniej wody z dodatkiem detergentu.

Filtry należy dokładnie wysuszyć w zacienionym miejscu a następnie zamontować z powrotem na swoim miejscu.



Filtr przeciwalergiczny

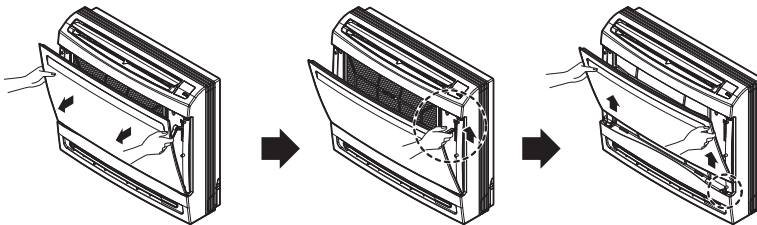
Należy wymontować filtry antyalergiczne znajdujące się za filtrem

powietrza i wystawić je na bezpośrednie działanie promieni słonecznych na 2 godziny.

Następnie należy z powrotem zamontować filtry na swoim miejscu.

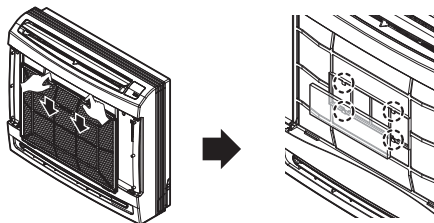
Demontaż kratki

1. Otwórz kratkę przednią, ciągnąc ją w przód
2. Następnie pociągnij za złącze kratki w rowku panelu przedniego.
3. Wyciągnij 2 zawiasy kratki w rowkach panelu przedniego.



Wyjmowanie filtrów

1. Następnie pociągnąć lekko języczek filtra w dół, aby wyjąć filtr powietrza.
2. Przytrzymać języczki ramy i wyjąć zaczepy w 4 miejscach.



Gdy klimatyzator nie będzie używany przez długi okres czasu.a

Gdy nie będzie używany przez długi okres czasu.

1 Włącz klimatyzator, by pracował z poniższymi ustawieniami przez 2 – 3 godziny.

- Tryb pracy: Tryb wentylacji.
- Pomoże to osuszyć wewnętrzne mechanizmy.

2 Wyłączenie wyłącznik główny.



OSTROŻNIE

Wyłącznik główny wyłączyć, gdy klimatyzator nie będzie używany przez długi okres czasu.

Może gromadzić się kurz, może spowodować pożar.

Gdy masz zamiar ponownie uruchomić klimatyzator.

1 Wyczyść filtr powietrza i zamontuj go z powrotem w urządzeniu

2 Sprawdź, czy wlot i wylot urządzenia wewnętrznego i zewnętrznego nie są zablokowane.

3 Sprawdzić, czy przewód uziemienia jest poprawnie podłączony. Może być podłączony po stronie urządzenia wewnętrznego.

Pomocna informacja

Filtr powietrza a rachunki za prąd.

Gdy filtry powietrza będą zapyłone, spadnie wydajność chłodzenia, i marnowane będzie 6% energii elektrycznej zasilającej klimatyzator.

Wskazówki dotyczące eksploatacji

Nie należy zbyt często wychładzać pomieszczenia.

Nie jest to korzystne dla zdrowia i powoduje marnotrawstwo energii elektrycznej.

Okna i drzwi winny być dokładnie zamknięte.

O ile tylko jest to możliwe należy unikać otwierania drzwi i okien, aby utrzymać chłodne powietrze w pomieszczeniu.

Okna należy zasłaniać przy pomocy żaluzji lub zasłon.

Nie należy pozwalać, aby bezpośrednie światło słoneczne wpadało do pomieszczenia, gdy pracuje klimatyzator.

Filtry powietrza należy regularnie czyścić.

Zapchanie filtra zmniejsza przepływ powietrza i obniża skuteczność chłodzenia oraz osuszania. Filtry należy czyścić co najmniej raz na dwa tygodnie.

W pomieszczeniu należy utrzymać jednorodną temperaturę.

Poziomy i pionowy kierunek nawiewu należy ustawić w taki sposób, aby w całym pomieszczeniu uzyskać jednakową temperaturę.

Pomieszczenie należy okresowo wietrzyć.

Jako że okna normalnie są zamknięte, dobrym pomysłem jest wietrzenie pomieszczenia od czasu do czasu.

Przed wezwaniem serwisu



Najczęstsze usterki! Oszczędź czas i pieniądze!

Sprawdź poniższe punkty przed wezwaniem serwisu.... Jeżeli problem pozostaje, prosimy skontaktować się z autoryzowanym sprzedawcą.

<p>Klimatyzator nie działa.</p>	<p>W pomieszczeniu występuje dziwny zapach.</p>	<p>Wydaje się, że z urządzenia wyciekają skropliny.</p>	<p>Klimatyzator nie działa przez około 3 minuty po ponownym uruchomieniu.</p>
<ul style="list-style-type: none"> • Czy nie popełniłeś błędu ustawiając program czasowy? • Czy zadziałał bezpiecznik lub przerywacz obwodu zasilającego? 	<ul style="list-style-type: none"> • Sprawdź, czy nie jest to zapach wilgoci, która wsiąkała w ściany, dywan, meble lub ubrania w pomieszczeniu. 	<ul style="list-style-type: none"> • Skropliny pojawiają się, gdy powietrze z klimatyzatora ochładza ciepłe powietrze w pomieszczeniu. 	<ul style="list-style-type: none"> • To jest zabezpieczenie urządzenia. • Odczekaj około trzy minuty do rozpoczęcia pracy.
<p>Nie chłodzi lub nie ogrzewa efektywnie.</p>	<p>Klimatyzator głośno pracuje.</p>	<p>Słychać trzaski.</p>	<p>Wyświetlacz na pilocie jest błąd lub nic nie wyświetla.</p>
<ul style="list-style-type: none"> • Czy filtr powietrza nie jest zabrudzony? Patrz instrukcje czyszczenia filtra powietrza. • Pomieszczenie mogło być bardzo gorące przy pierwszym włączeniu klimatyzatora. Na ochłodzenie potrzeba więcej czasu. • Czy temperatura została ustawiona prawidłowo? • Czy wloty/wyloty z urządzenia zewnętrznego lub wewnętrznego nie są zasypane? 	<ul style="list-style-type: none"> • Słychać dźwięk przypominający przepływ wody. <ul style="list-style-type: none"> - To jest odgłos przepływania freonu w urządzeniu. • Słychać dźwięk przypominający uwalnianie sprężonego powietrza do atmosfery. <ul style="list-style-type: none"> - To jest odgłos przepływania wody odwilżającej w urządzeniu. 	<ul style="list-style-type: none"> • Dźwięk taki pochodzi z rozszerzania/kurczenia się panelu przedniego na skutek zmian temperatury. <p>Zapala się kontrolka LED filtra. (Typ kratkowy)</p> <ul style="list-style-type: none"> • Podczas czyszczenia wciśnij równocześnie przycisk timera i ◀ na pilocie, i przytrzymaj przez 3 sekundy. 	<ul style="list-style-type: none"> • Czy baterie się nie wyczerpały? • Czy baterie włożono zgodnie z ich biegunowością (+/-)?

WODOODPORNOŚĆ: Strona zewnętrzna urządzenia jest WODOODPORNĄ. Strona wewnętrzna nie jest wodoodporna, i nie należy jej narażać na działanie nadmiernych ilości wody.



[Representative] LG Electronics Inc. EU Representative
Krijgsman 1, 1186 DM Amstelveen, The Netherlands
[Manufacturer] LG Electronics Inc. Changwon 2nd factory
84, Wanam-ro, Seongsan-gu, Changwon-si, Gyeongsangnam-do, KOREA