

INSTRUKCJA INSTALACJI

KLIMATYZATOR


W celu zapewnienia bezpieczeństwa, przed instalacją oraz aby zapewnić bezpieczne i właściwe użytkowanie przeczytaj ostrzeżenia. Przewodnik ma na celu zapewnienie bezpieczeństwa osobie instalującej urządzenie, użytkownikowi, a także ochronę mienia itd. Po przeczytaniu instrukcji należy przechowywać ją w miejscu, do którego użytkownik będzie miał swobodny dostęp.

AC Ez Touch
PACEZA000, CACEZA000
Tłumaczenie oryginalnej instrukcji

INSTRUKCJE BEZPIECZEŃSTWA

Poniższe wytyczne dotyczące bezpieczeństwa mają za zadanie zapobiegać nieprzewidzianym zagrożeniom i uszkodzeniom wynikającym z nieprawidłowej lub niezgodnej z zasadami bezpieczeństwa obsługi urządzenia.

Wytyczne podzielono na kategorie „OSTRZEŻENIE” oraz „UWAGA” opisane poniżej.

 Symbol ten wskazuje działania oraz zagadnienia, z którymi może wiązać się zagrożenie. Należy uważnie przeczytać sekcje oznaczone tym symbolem i postępować zgodnie z instrukcją, aby uniknąć zagrożeń.

OSTRZEŻENIE

Wskazuje, że nieprzestrzeganie instrukcji może powodować poważne obrażenia lub śmierć.

UWAGA

Wskazuje, że nieprzestrzeganie instrukcji może powodować lekkie obrażenia lub uszkodzenia produktu.

OSTRZEŻENIE

Montaż

- W przypadku ponownej instalacji zainstalowanego produktu, zlecić sklepowi, w którym produkt zakupiono lub centrum serwisowemu oferującemu usługi montażowe.
 - Jeśli instalacji produktu dokonuje osoba niebędąca fachowcem oraz nieposiadająca upoważnienia może do doprowadzić do pożaru, porażenia prądem lub wybuchu, co może skutkować doznaniem przez użytkownika urazów oraz awarią produktu.
- Nie należy skręcać lub uszkodzać przewodu zasilającego.
 - W przeciwnym razie może dojść do pożaru lub porażenia prądem elektrycznym.

- W przypadku wykonywania prac elektrycznych zalecamy skontaktowanie się ze sklepem, w którym dokonano zakupu lub z centrum serwisowym.
 - W przypadku dokonywania demontażu lub napraw przez osobę, która nie jest fachowcem oraz nie posiada upoważnienia, może dojść do pożaru lub porażenia prądem.
- Zainstalować produkt, który pozwoli uniknąć kontaktu z wodą deszczową.
 - W przypadku dostania się wody do produktu może to doprowadzić do jego uszkodzenia.
- Produktu nie instalować w miejscu o dużej wilgotności.
 - W przypadku dostania się wilgoci do produktu może to doprowadzić do jego awarii.
- W przypadku montażu produktu należy skontaktować się ze sklepem, w którym został on zakupiony lub z centrum serwisowym.
 - Jeśli instalacji produktu dokonuje osoba niebędąca fachowcem oraz nieposiadająca upoważnienia może to doprowadzić do pożaru, porażenia prądem lub wybuchu, co może skutkować doznaniem przez użytkownika urazów oraz awarią produktu.
- Prace elektryczne powinny być wykonywane przez specjalistę z zakresu instalacji elektrycznych w oparciu o podręcznik instalacji oraz schemat połączeń elektrycznych.
 - W przypadku użycia niewłaściwego przewodu lub jeśli prace elektryczne nie są wykonywane przez fachowca, może dojść do pożaru lub porażenia prądem.
- Nie przechowywać produktu w pobliżu sprzętu przeciwpożarowego.
 - Może to spowodować pożar.
- W przypadku montażu urządzenia w szpitalu, stacji komunikacyjnej lub podobnym miejscu, należy zapewnić odpowiednią ochronę przed hałasem.
 - Może to doprowadzić do awarii produktu lub uszkodzenia innych urządzeń.
- Zamontować produkty.
 - W przypadku zbyt luźnego montażu produktu może spaść lub ulec awarii.
- Po dokładnym przeczytaniu dostarczonej instrukcji dokonać prawidłowego montażu.
 - W przeciwnym razie może dojść do pożaru lub porażenia prądem elektrycznym.

- W przypadku zakładania przewodów elektrycznych nie używać kabli niestandardowych ani nie wydłużać ich na siłę.
 - W przeciwnym razie może dojść do pożaru lub porażenia prądem elektrycznym.
 - Podczas prowadzenia kabla zasilającego oraz komunikacyjnego należy zadbać o ich odpowiednie zamocowanie.
 - Jeśli kabel będzie luźny może to doprowadzić do pożaru lub porażenia prądem.
 - Nie podłączać kabla zasilania do przyłącza komunikacyjnego.
 - Może to doprowadzić do pożaru, uszkodzenia produktu lub porażenia elektrycznego.
 - Nie instalować produktu w miejscu narażonym na wyciek gazu łatwopalnego.
 - W przeciwnym razie może dojść do pożaru, porażenia prądem elektrycznym, wybuchu, doznania urazów lub awarii produktu.
 - Montować bez naprężenia kabla.
 - W przypadku naprężenia przewodu może on pęknąć lub może się tworzyć ciepło prowadzące do pożaru.
 - Nie należy używać uszkodzonych lub obłuzowanych gniazdek.
 - Może to doprowadzić do porażenia elektrycznego lub awarii produktu.
- ※ Jeśli model ten posiada wtyczkę.

Obsługa urządzenia

- Nie należy umieszczać ciężkich przedmiotów na kablu zasilającym.
 - W przeciwnym razie może dojść do pożaru lub porażenia prądem elektrycznym.
- Nie zmieniać lub przedłużać kabla zasilającego bez zezwolenia.
 - W przeciwnym razie może dojść do pożaru lub porażenia prądem elektrycznym.
- Stosować wyłącznie kabel dla tego produktu.
 - W przypadku zastosowania niezatwierdzonych kabli niestandardowych może dojść do pożaru lub porażenia prądem.
- Nie używać sprzętu przeciwpożarowego w pobliżu kabla zasilającego.
 - W przeciwnym razie może dojść do pożaru lub porażenia prądem elektrycznym.

- Nie dopuścić, aby woda dostała się do wnętrza produktu.
 - W przeciwnym razie może dojść do porażenia prądem elektrycznym lub awarii.
- Na urządzeniu nie należy umieszczać pojemników z cieczą.
 - Może to spowodować awarię produktu.
- Nie dotykać urządzenia mokrymi rękami.
 - W przeciwnym razie może dojść do pożaru lub porażenia prądem elektrycznym.
- Używać części standardowych.
 - W przeciwnym razie może dojść do pożaru, porażenia prądem elektrycznym, wybuchu, urazów lub awarii produktu.
- W przypadku zalania produktu należy skontaktować się z centrum serwisowym.
 - Może dojść do pożaru lub porażenia prądem elektrycznym.
- Chronić produkt przed gwałtownymi wstrząsami.
 - Może to spowodować awarię urządzenia.
- Nie należy przechowywać ani używać gazów ani materiałów palnych w pobliżu urządzenia.
 - Może to spowodować pożar lub awarię urządzenia.
- Nie rozbierać, nie naprawiać i nie zmieniać elementów produktu bez zezwolenia.
 - Może dojść do pożaru lub porażenia prądem elektrycznym.
- Dzieci lub osoby starsze powinny używać produktu pod nadzorem.
 - W przeciwnym razie może dojść do wypadku związanego z bezpieczeństwem lub awarii produktu.
- Produkt może być użytkowany wyłącznie pod nadzorem, aby dzieci nie wieszały się na nim.
 - W przeciwnym razie może dojść do uszkodzenia produktu lub może on spaść powodując doznanie przez dziecko urazów.
- Przed rozpoczęciem korzystania z produktu sprawdzić w instrukcji obsługi zakres temperatur roboczych. W przypadku braku zakresu temperatur roboczych w instrukcji, należy stosować zakres 0 ~ 40 °C (32 ~ 104 °F)
 - Stosowanie produktu w środowisku o temperaturze przekraczającej zakres temperatury pracy, może stać się przyczyną poważnych poważnych uszkodzeń produktu.

- Nie należy naciskać przełączników lub przycisków urządzenia ostrymi przedmiotami.
 - W przeciwnym razie może dojść do porażenia prądem elektrycznym lub awarii.
- Podczas prowadzenia kabli upewnić się, że produkt nie jest podłączony do zasilania.
 - Może dojść do pożaru lub porażenia prądem elektrycznym.
- Jeśli z urządzenia wydobywa się dziwny dźwięk, zapach lub dym należy natychmiast zaprzestać jego używania.
 - W przeciwnym razie może dojść do pożaru lub porażenia prądem elektrycznym.
- Nie umieszczać ciężkich przedmiotów na produkcie.
 - Może to spowodować awarię urządzenia.
- Nie spryskiwać produktu wodą ani nie wycierać go mokrą szmatką, ręcznikiem etc.
 - Może to doprowadzić do pożaru lub porażenia elektrycznego.
- Nie należy używać produktu do celów specjalnych, takich jak trzymanie zwierząt i przechowywanie roślin, przyrządów precyzyjnych lub dzieł sztuki ani nie wykorzystywać go w nieodpowiednich miejscach.
 - Może to doprowadzić do uszkodzenia mienia.
- Bezpiecznie zutylizuj materiały opakowania.
 - Niezastosowanie się do tych instrukcji może spowodować obrażenia u użytkownika.
- Odłączając kabel zasilający należy złapać za wtyczkę. Kabla zasilającego nie należy dotykać mokrymi rękami.
 - Może to spowodować pożar lub odkształcenie produktu.
- Przed przystąpieniem do czyszczenia lub naprawy produktu najpierw należy upewnić się, że odłączono zasilanie.
 - Może to spowodować pożar lub odkształcenie produktu.

UWAGA

Montaż

- Produkty firmy instalować w miejscu, które utrzyma ich ciężar.
 - W przeciwnym wypadku produkt może spaść i ulec uszkodzeniu.
- Nie używać urządzenia w miejscach, w których obecny jest smar, para i gazy kwasu siarkowego.
 - Może to obniżyć wydajność produktu lub doprowadzić do jego uszkodzenia.

- Sprawdzić moc znamionową.
 - Może to spowodować pożar lub awarię urządzenia.
- Używać dostarczonego adaptera.
 - W przeciwnym wypadku może dojść do uszkodzenia produktu.
- Zachować ostrożność w czasie transportowania produktu. Uważać, aby nie doszło do jego upuszczenia lub uszkodzenia.
 - W przeciwnym razie może dojść do uszkodzenia produktu lub doznania urazu przez osobę dokonującą transportu.
- Podczas prowadzenia kabli, w miejscu ich przedłużania należy zadbać o to, aby w elemencie łączącym nie znalazła się rosa, woda, insekty itd.
 - W przypadku dostania się tam ciał obcych, skutkiem może być awaria produktu lub porażenie prądem elektrycznym.

Obsługa urządzenia

- Podczas czyszczenia produktu nie należy używać silnych detergentów, takich jak rozpuszczalniki, a jedynie miękkiej szmatki.
 - Zastosowanie silnego detergentu takiego, jak rozpuszczalnik, grozi pożarem lub odkształceniem produktu.
- Nie należy naciskać panelu dotykowego spiczastymi lub ostrymi przedmiotami.
 - W przeciwnym razie może dojść do porażenia prądem elektrycznym lub awarii.
- Nie dopuszczać do kontaktu produktu z materiałami metalowymi.
 - Może to spowodować awarię urządzenia.
- Zaprzestać użytkowania produktu w przypadku dokonywania sterylizacji bądź dezynfekcji.
 - W przeciwnym razie może dojść do uszkodzenia produktu.
- Nie dotykać wewnętrznych elementów urządzenia.
 - Może to spowodować awarię urządzenia.
- Jeśli produkt wykorzystywany jest przez dłuższy czas, należy sprawdzić jego stan.
 - Długotrwałe użytkowanie produktu może pogorszyć jego stan przez co użytkownik może doznać urazów.
- Nie przechowywać produktu w pobliżu wazonów, dzbanków z wodą lub innych przedmiotów wypełnionych płynami.
 - W przeciwnym razie może dojść do pożaru lub porażenia prądem elektrycznym.

- Jeżeli produkt nie jest używany przez dłuższy okres czasu, należy wyłączyć główny wyłącznik zasilania.
 - Może to spowodować pożar lub awarię urządzenia.

Zgodnie z IEC 60335-1

Urządzenie nie jest przeznaczone do użytku przez osoby (również dzieci) o ograniczonych zdolnościach psychicznych, umysłowych lub oceny oraz przez osoby niedoświadczone. Chyba, że są pod nadzorem lub otrzymały instrukcje dotyczące użytkowania urządzenia od osoby odpowiedzialnej za ich bezpieczeństwo.

Dzieci powinny pozostawać pod nadzorem, aby zapewnić, że nie bawią się urządzeniem.

Zgodnie z EN 60335-1

Urządzenie przeznaczone jest do użytku przez dzieci w wieku od 8 lat, osoby o ograniczonej sprawności fizycznej, sensorycznej lub psychicznej oraz przez osoby niedoświadczone, jeżeli są one pod nadzorem lub otrzymały instrukcje dotyczące użytkowania urządzenia od osoby odpowiedzialnej za ich bezpieczeństwo. Należy zabronić dzieciom zabawy z urządzeniem. Czyszczenie oraz konserwacja nie mogą być wykonywane przez dzieci bez nadzoru.

UWAGA

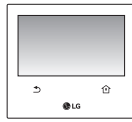
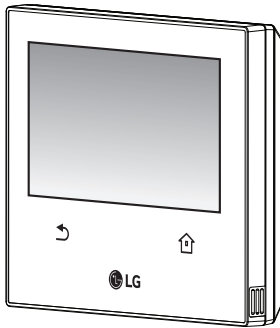
Zmiany lub modyfikacje nie zatwierdzone przez producenta odpowiedzialnego za zgodność, mogą unieważnić uprawnienia użytkownika do korzystania z urządzenia.



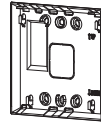
Utylizacja starych urządzeń

1. Kiedy do produktu dołączony jest niniejszy przekreślony symbol kołowego pojemnika na smieci, oznacza to, że produkt jest objęty dyrektywą 2002/96/EC.
2. Wszystkie elektryczne i elektroniczne produkty powinny być utylizowane niezależnie od odpadów miejskich, z wykorzystaniem przeznaczonych do tego miejsc składowania wskazanych przez rząd lub miejscowe władze.
3. Właściwy sposób utylizacji starego urządzenia pomoże zapobiec potencjalnie negatywnemu wpływowi na zdrowie i środowisko.
4. Aby uzyskać więcej informacji o sposobach utylizacji starych urządzeń, należy skontaktować się z władzami lokalnymi, przedsiębiorstwem zajmującym się utylizacją odpadów lub sklepem, w którym produkt został kupiony.

PODZESPOŁY



Sterownik
AC Ez Toucha



Naścienna płytka
montażowa



Śruby do montażu
naściennego



Zasilacz sieciowy



Kabel zasilania



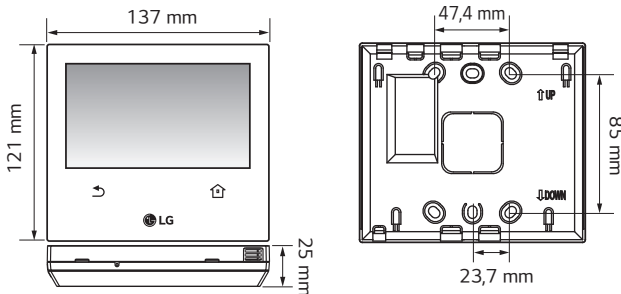
Instrukcja obsługi

! UWAGA

Ilustracje elementów lub produktów sprzedawanych oddzielnie mogą się różnić od rzeczywistego produktu.

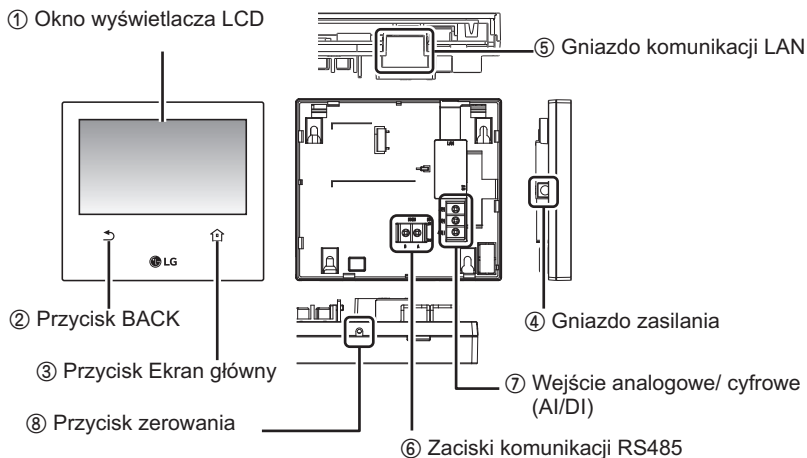
CHARAKTERYSTYKA PRODUKTU

Specyfikacja produktu AC Ez Touch.



Poz.	Element
Zasilanie	DC 12 V (Adaptora)
Adapter	Wejście: 100-240 V~, 50 / 60 Hz , 1,2 A Wyjście: DC 12 V, 3,33 A
Ekran LCD	5 cala, kolorowy wyświetlacz LCD (800 * 480)
Dotyk	Panel dotykowy C-Type
Komunikacja 485	Maksymalnie 1 000 m
DI	Maksymalnie 100 m
Ethernet	100 Mbps
Klawiatura	Koreański/Angielski/Numeryczna
Temperatura robocza	0 ~ 40 °C (32 ~ 104 °F)
Temperatura przechowywania	-20 ~ 60 °C (-4 ~ 140 °F)
Klasa ochrony	IP20

Nazwa



Numer	Poz.	Element
①	Okno wyświetlacza LCD	Dotykowy wyświetlacz stanu pracy i konfiguracji
②	Przycisk BACK	Powrót do poprzedniego ekranu
③	Przycisk Ekran główny	Powrót do ekranu głównego Menu
④	Gniazdo zasilania	Podłączenia zasilacza DC 12V
⑤	Gniazdo komunikacji LAN	Złącze komunikacyjne LAN do podłączenia Ethernetu (obsługa 100 Mbps)
⑥	Zaciski komunikacji RS485	1 złącze
⑦	Wejście analogowe/cyfrowe (AI/DI)	AI+ : analogowe wejście (zarezerwowane) DI+ : wejście cyfrowe (styk Dry Contact) COM : uziemienie wspólne (GND)
⑧	Przycisk zerowania	Umożliwia ponowne uruchomienie systemu

INSTALACJA I USTAWIANIE

W rozdziale tym została opisana metoda instalacji i konfigurowania AC Ez Touch.

Aby korzystać z AC Ez Touch, musisz określić środowisko dla tego sterownika oraz osprzęt (klimatyzacyjny/wentylacyjny/grzewczy), który ma się komunikować między sobą. Dodatkowo musisz zarejestrować odnośny osprzęt poprzez AC Ez Touch.

Instalacji należy dokonać w następującej kolejności.

Krok 1 : Sprawdzenie środowiska instalacji i ustawianie adresu osprzętu

Przed zainstalowaniem AC Ez Touch należy sprawdzić strukturę danej sieci z połączonym z pośrednictwem interfejsu osprzętem oraz przydzielić unikalny adres dla połączonego osprzętu.

Krok 2 : Instalacja produktu i połączenie komunikacji RS485

Zainstaluj AC Ez Touch, i podłącz kabel komunikacji RS-485.

Krok 3 : Podłączanie kabli i zasilacza

Podłącz kable sieciowy i inne, następnie podłącz zasilacz.

Krok 4 : Rejestracja i ustawienie grupowe osprzętu klimatyzacyjnego/wentylacyjnego/grzewczego

Zarejestruj podłączony osprzęt klimatyzacyjny, wentylacyjny i grzewczy, następnie ustaw grupę.

Krok 5 : działanie

Sprawdź, czy podstawowe sterowanie i nastawy działają normalnie.

! UWAGA

- Prace instalacyjne wymagają specjalistycznej technologii. Dlatego opisana w tym rozdziale procedura instalacji musi być wykonywana przez wykwalifikowanego technika instalatora.
- W przypadku pytań do powyższych informacji, prosimy o kontakt z centrum serwisowym lub specjalistycznym sklepem instalatorskim autoryzowanym przez LG.

Kontrola środowiska instalacji i ustawianie adresu osprzętu

! UWAGA

- Maksymalna, dopuszczalna odległość komunikacji gwarantowanej przez LG Electronics wynosi 1 000 m. Oznacza to, że urządzenia mogą być instalowane w odległości od AC Ez Touch nie przekraczającej 1 000 m.
- Zaleca się użycie kabla do komunikacji o powierzchni przekroju 0,75 mm² lub większym.
- Ustawić adres nie kolidujący z urządzeniami tego samego typu.
- W przypadku zastosowania podzielnika energii PDI każde urządzenie musi być ustawione na unikalny adres. Więcej informacji na temat urządzeń można używać z PDI, zapoznaj się z instrukcją PDI.

Konfiguracja centralnego adresu sterowania jednostki wewnętrznej

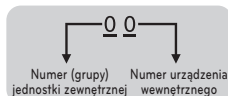
Najpierw należy przydzielić każdej jednostce (klimatyzacyjnej/wentylacyjnej/grzewczej) unikatowy adres z uwzględnieniem budowy całej instalacji przyłączonej do jednego AC Ez Touch.

Adres osprzętu można ustawić w systemie szesnastkowym od 00 do FF.

! UWAGA

Przydział numerów modułów zewnętrznych i modułów wewnętrznych

- W przypadku jednostki zewnętrznej Multi V zalecamy ustawienie numeru jednostki zewnętrznej jako pierwszej cyfry adresu oraz numeru urządzenia wewnętrzного jako drugiej cyfry adresu, tak aby można było łatwo zidentyfikować skład i podział systemu.



! UWAGA

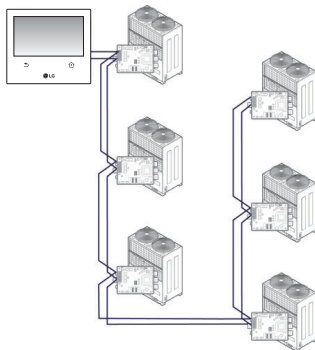
- Metoda ustawiania centralnego adresu sterowania może różnić się w zależności od modułu wewnętrznego lub typu zdalnego sterowania, należy więc ustawić adres zgodnie z instrukcją obsługi modułu wewnętrznego lub przewodowego zdalnego sterowania.

Podłączanie kabla komunikacyjnego RS485

- 1 Do jednego AC Ez Touch można podłączyć maksymalnie 64 jednostki wewnętrzne. W przypadku konieczności podłączenia dużej liczby jednostek wewnętrznych, połączenie powinno być typu BUS (magistrala). W przeciwnym razie AC Ez Touch może nie działać prawidłowo.

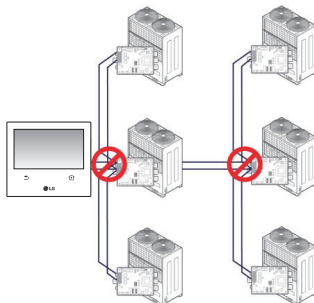
<Opcja prawidłowa:

Typ połączenia: magistrala RS485>



<Opcja nieprawidłowa:

Typ połączenia: gwiazdowe RS485>



Instalacja produktu

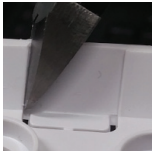
Metody instalacji i podłączania kabli urządzenia AC Ez Touch są następujące.

1 Wyznaczyć miejsce do instalacji sterownika.

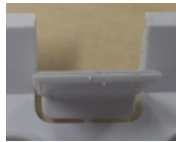
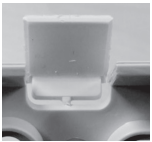
- Przed zamocowaniem sterownika do ściany sprawdzić, czy jest to odpowiednie miejsce do podłączenia sterownika, kabla RS485, kabla zasilającego i kabla sieci Ethernet.
- Określić kierunek układania kabli produktu i usunąć konstrukcję wybijaną w odpowiednim kierunku.

* Metoda usuwania konstrukcji wybijanej

- ① Wyciąć brzeg rowka po obu stronach konstrukcji wybijanej za pomocą szczypiec.



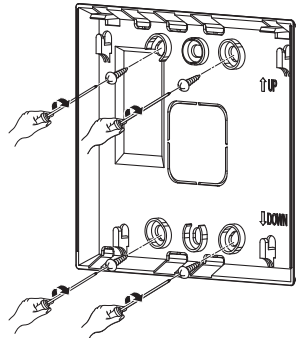
- ② Po wycięciu wygiąć konstrukcję wybijaną 2-krotnie do wewnątrz i na zewnątrz.



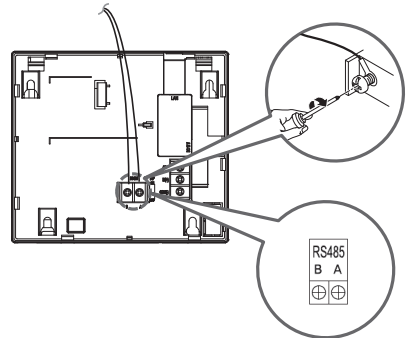
- ③ Oderwać konstrukcję wybijaną.



- 2 Zamocować płytkę do montażu ściennego sterownika do ściany nad kablem RS485.



- 3 Podłączyć kabel RS485 znajdujący się w tylnej części głównego modułu sterownika do złącza RS485.



! UWAGA

Pamiętać o użyciu szczypiec. Używając innego narzędzia, np. obcęży, na ciętej powierzchni pozostanie ostra krawędź, która może uszkodzić przewód elektryczny.



[użycie szczypiec]

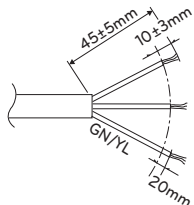


[użycie obcęży]

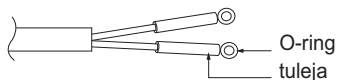
! UWAGA

- Należy uważać, aby nie zamienić złączy obu linii RS485 ze względu na biegunowość połączeń kabli komunikacyjnych RS485.
- Jeżeli kabel ten jest podłączony w konstrukcji wpuszczanej w ścianę, należy uważać na zagięcie kabla komunikacji RS485.

Podłączając T/B, po usunięciu osłony zgodnie z instrukcjami przedstawionymi na zdjęciu pamiętać, aby podłączyć przez włożenie krótkiej tulei ochronnej do pierścienia O-ring lub zacisku U.

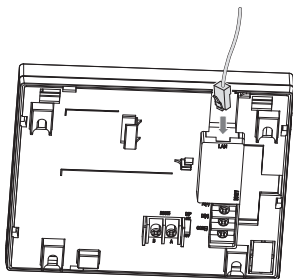


<Instrukcja usuwania osłony>

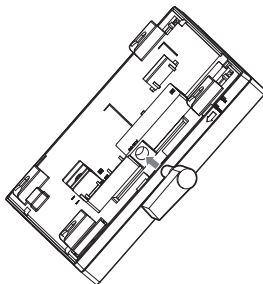


<Kształt przy zastosowaniu O-ring i tulei>

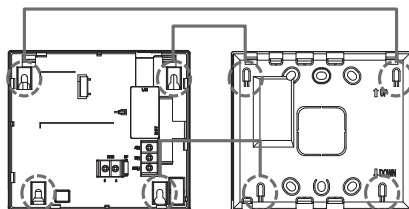
4 Jeśli wymagane jest połączenie sieciowe od sterownika, podłączyć kabel sieci Ethernet do portu LAN w tylnej części głównego modułu sterownika.



5 Podłączyć zasilacz do złącza znajdującego się w tylnej części głównego modułu sterownika.

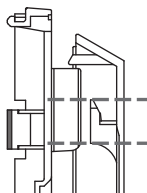


6 Po dopasowaniu haka zainstalowanej naściennej płytki montażowej oraz rowka produktu, należy wcisnąć urządzenie tak, aby wpasowało się w rowek.

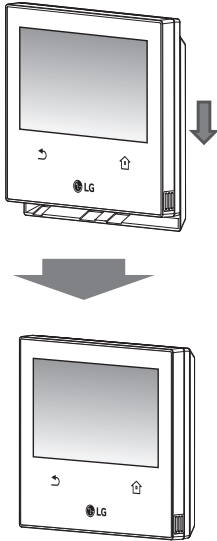


<Rowek na produkt>

<Płytkę do montażu naściennego>



7 Docisnąć produkt tak, aby zablokować górny hak.



! UWAGA

W celu demontażu należy wykonać procedurę montażu postępując w kolejności odwrotnej.

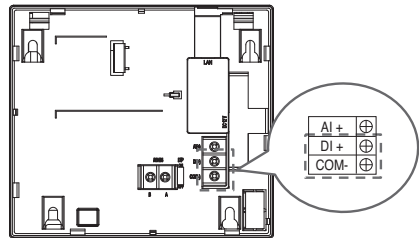
8 Podłączyć kabel zasilania zasilacza do wtyczki zasilania.

Konfiguracja funkcji zatrzymania awaryjnego

AC Ez Touch posiada funkcję zatrzymania awaryjnego, która powoduje zatrzymanie wszystkich podłączonych do niego jednostek (klimatyzacyjnych/wentylacyjnych/grzewczych) w przypadku wystąpienia sytuacji awaryjnej w danym budynku.

Gdy port wejścia cyfrowego DI wykryje sygnał zwarcia, AC Ez Touch zatrzymuje wszystkie podłączone jednostki.

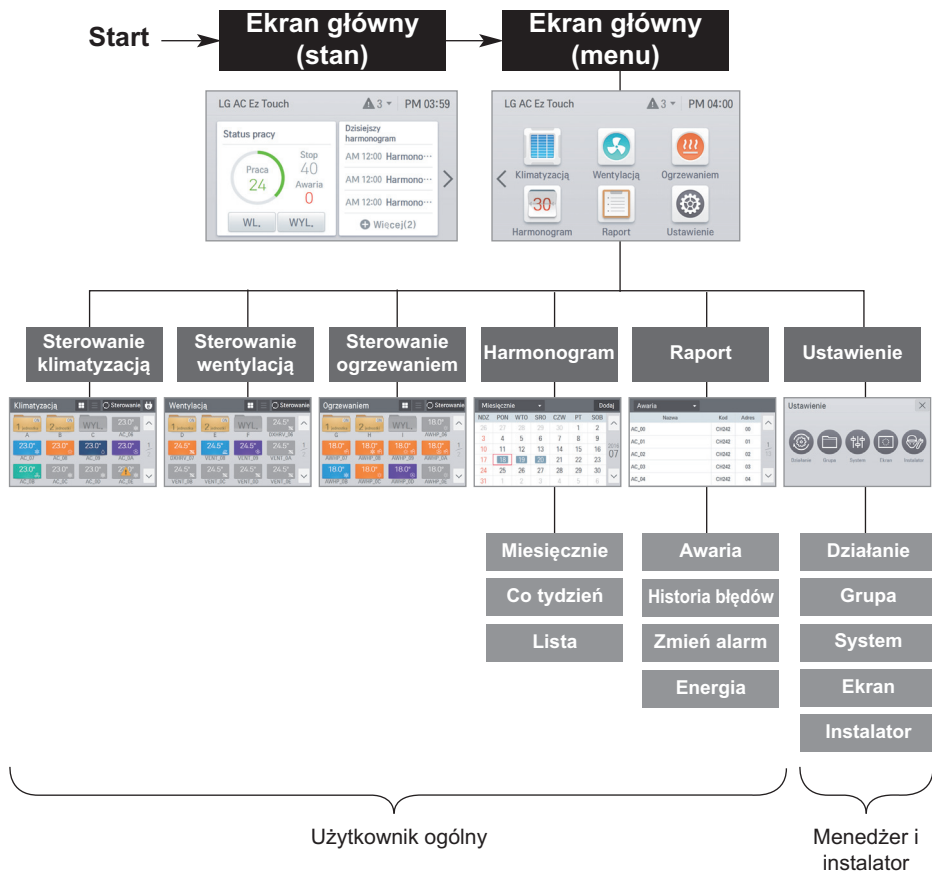
Korzystanie z tej funkcji możliwe jest poprzez podłączenie do złącza DI zacisku liniowego zewnętrznego styku pozbawionego zasilania znajdującego się w tylnej części urządzenia AC Ez Touch, patrz poniżej.



! UWAGA

Port DI powinien być zawsze w stanie otwartym za wyjątkiem sytuacji awaryjnych.

KOMPOZYCJA MENU



Prawa dostępu do każdego menu

Szczegółowe prawa dostępu

Użytkownik ogólny: ma dostęp do wszystkich menu wyświetlanych na ekranie

Menedżer i instalator: Po przejściu do ustawienia, menedżer i instalator podlegają weryfikacji hasłem

WSKAZÓWKA

Lista kontrolna przed zgłoszeniem konieczności naprawy

W przypadku wystąpienia usterki, przed skontaktowaniem się z centrum serwisowym, należy sprawdzić następujące kwestie:

Objawy	Kontrola	Działanie
Wszystkie urządzenia powinny być wyłączone. Wyświetlany jest alarm.	Należy sprawdzić źródło DI Port.	
Produkt jest resetowany w nocy.	Jest automatycznie resetowany o godzinie 2:05 w każdy poniedziałek.	
Brak możliwości sterowania urządzeniami.	Czy dany osprzęt jest w stanie 'zablokowania'?	Sprawdzić, czy blokada jest ustawiona i wyłączyć funkcję blokowania.
Na ikonie sprzętowej wyświetlany jest błąd.	Czy osprzęt z komunikatem błędu jest podłączony prawidłowo?	Jeśli urządzenie nie jest prawidłowo podłączone wyświetlany jest błąd. Sprawdzić stan podłączenia urządzenia.
Nie można włączyć blokady. Nie można użyć ustawienia limitu temperatury. Nie można użyć funkcji automatycznej rejestracji użytkownika.	Czy dany produkt został skonfigurowany jako "podporządkowany"?	W stanie podporządkowania, nie można użyć ustawienia blokady każdego urządzenia, ustawienie zakresu temp., kontrola automat., IDU 2Set, automatyczne wyszukiwanie urządzeń, historii energii i tryb oszczędności energii.
Program PC jest zatrzymany.	-	Po wyjściu z pracującego programu, proszę spróbować ponownie.
Czas został zmieniony bez ustawienia ręcznego.	Czy czas letni został ustawiony?	Proszę wyłączyć czas letni.



LG Electronics Inc. Single Point of Contact (EU/UK) & EU Importer :
LG Electronics European Shared Service Center B.V.
Krijgsman 1, 1186 DM Amstelveen, The Netherlands

UK Importer : LG Electronics U.K. Ltd
Velocity 2, Brooklands Drive, Weybridge, KT13 0SL

Manufacturer: LG Electronics Inc. Changwon 2nd factory, 84, Wanam-ro,
Seongsan-gu, Changwon-si, Gyeongsangnam-do, KOREA